

АНАЛІТИЧНИЙ ОГЛЯД РИНКУ КРЕДИТНИХ СПІЛОК ЗА I КВАРТАЛ 2011 РОКУ

Станом на кінець I кв. 2011 року членами ВАКС були 155 кредитних спілок (далі — КС), що на 2,6 % більше в порівнянні з I кв. 2010 року. У той же час кількість кредитних спілок, які знаходяться в Державному реєстрі фінансових установ, зменшилася до 652, або на 10,4 % порівняно з I кв. 2010 року. Динаміка кількості членів КС за шість останніх кварталів представлена на рис. 1.

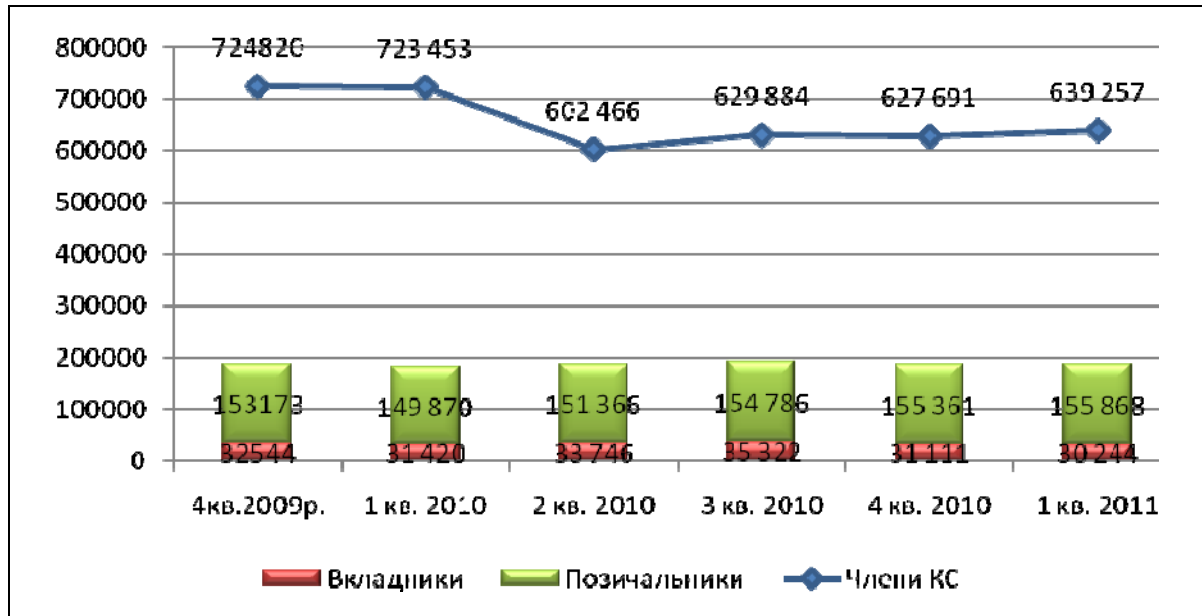


Рис. 1. Динаміка зміни кількості членів КС (дані на кінець періоду)

У порівнянні з I кв. 2010 року кількість членів КС зменшилася на 11,8 %. Однак, починаючи з III кв. 2010 року спостерігалось збільшення кількості членів КС і на кінець I кв. 2011 року темпи зростання показника досягли 6,1 %. Останнє свідчить про бажання населення співпрацювати з КС як стабільними фінансовими установами, які задовольняють попит на фінансові ресурси, що необхідні населенню на різні цілі.

З початку 2010 року поступово збільшилася кількість позичальників КС. На кінець I кв. 2011 року, порівняно I кв. 2010 року, кількість позичальників в КС зросла на 4,1 %, у той час як в цілому на ринку кредитних спілок України — зменшилася на 8,3 %.

При цьому, якщо загальна кількість вкладників кредитних спілок у цілому по Україні на кінець I кв. 2011 року, в порівнянні з аналогічним періодом 2010 року, зменшилася на 27,1 %, то кількість вкладників в КС за аналогічний період зменшилася лише на 3,8 %.

Незважаючи на зменшення кількості членів КС (у тому числі й вкладників), на кінець I кв. 2011 року, в порівнянні з аналогічним періодом 2010 року, з II кв. 2010 року спостерігається поступове зростання активів, капіталу, суми внесків (вкладів) членів кредитної спілки на депозитні рахунки та кредитного портфелю КС (рис. 2).

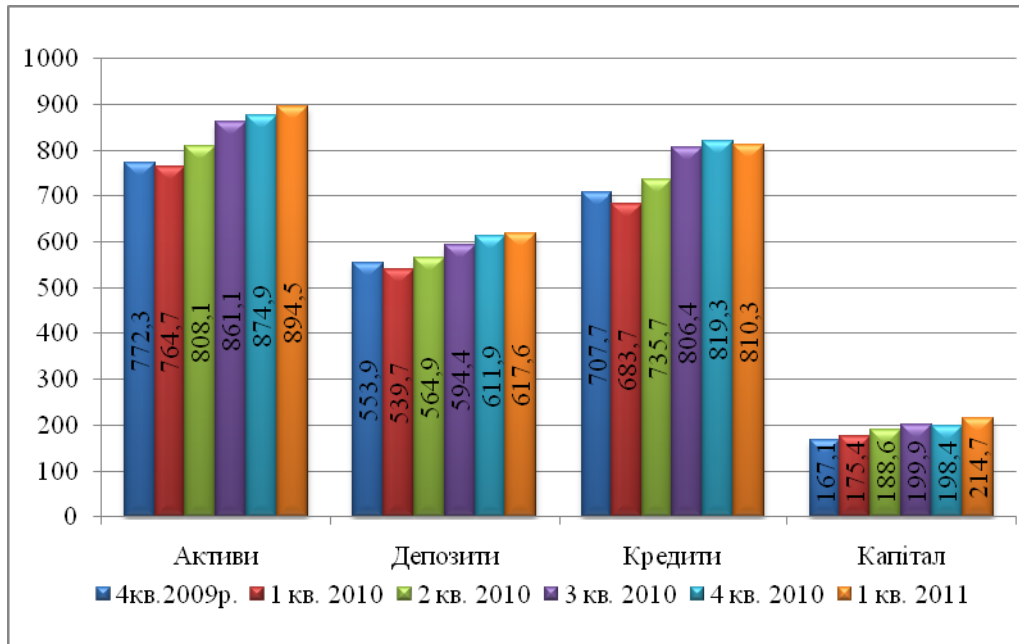


Рис. 2. Динаміка основних сумарних фінансових показників діяльності КС (млн грн — на кінець періоду)

За I кв. 2011 року загальна вартість активів КС зросла на 19,6 млн грн, а темп приросту цього показника, в порівнянні з аналогічним періодом 2010 року, склав 17 %. Сумарний капітал КС за I кв. збільшився на 16,3 млн грн, а темп приросту цього показника до аналогічного періоду 2010 року склав 22,4 %. Зростання загальної вартості активів і капіталу свідчить про стабільну роботу переважної більшості КС. Цікавим є порівняння динаміки змін показників у КС з ринком кредитних спілок України (табл. 3). Якщо загальні активи всіх кредитних спілок України на кінець I кв. 2011 року зменшилися до 2,8 млрд грн, або на 7,7 % порівняно з аналогічним періодом 2010 року, то сумарний капітал усіх кредитних спілок України зріс до 938,2 млн грн, або на 44,1 % порівняно з аналогічним періодом 2010 року. Аналіз даних у таблицях 1 і 3 свідчить про те, що досить багато кредитних спілок України останнім часом працюють переважно з членськими внесками, а не депозитними коштами, при цьому така тенденція не притаманна більшості кредитних спілок, які входять до системи ВАКС-ПЗВ. Доля КС у загальній сумі залучених усіма кредитними спілками України внесків (вкладів) на депозитні рахунки станом на 31.03.2011 року складала 42 %. За I кв. 2011 року КС залучили 268,5 млн грн внесків (вкладів) членів кредитних спілок на депозитні рахунки, або 66,1 % загальної суми залучених кредитними спілками України внесків своїх членів.

Не зважаючи на зменшення кількості вкладників КС, загальна сума внесків (вкладів) членів кредитної спілки на депозитні рахунки КС у I кв. 2011 року продовжувала зростати. При цьому середній розмір внеску (вкладу) члена кредитної спілки на депозитний рахунок склав 20,4 тис. грн. У той же час, за умови незначного збільшення кількості позичальників, порівняно I кв. 2010 року, загальний розмір кредитного портфеля КС збільшився на 18,5 %. Зовсім інша тенденція притаманна ринку кредитних спілок України: сума внесків (вкладів) членів кредитних спілок на депозитні рахунки на кінець I кв. 2011 року складала 1,47 млрд грн, що на 24,2 % менше, ніж на кінець аналогічного періоду 2010 року, а загальний

кредитний портфель усіх кредитних спілок України зменшився на 5,8 % та склав 2,65 млрд грн (табл.3).

Аналіз загального кредитного портфеля КС, структура якого представлена на рис. 3, свідчить про збільшення вартості портфеля за I кв. 2011 року в основному за рахунок селянських і споживчих кредитів. У загальному кредитному портфелі споживчі кредити склали 42,2 %, або 342,1 млн грн; кредити на інші потреби — 24,4 %, або 197,8 млн грн; житлові кредити — 15,3 %, або 124,2 млн грн; комерційні кредити — 10,7 %, або 87,0 млн грн; селянські кредити — 4,3 %, або 35,1 млн грн; фермерські кредити — 2,97 %, або 24,1 млн грн. На жаль, кредитування КС фермерських господарств у I кв. 2011 року не відноситься до пріоритетних напрямків діяльності КС, що в першу чергу пов'язано з не урегулюванням цього питання на законодавчому рівні, а за різними експертними даними саме фермерські господарства, у тому числі дрібні, потребують значних фінансових ресурсів для свого розвитку.

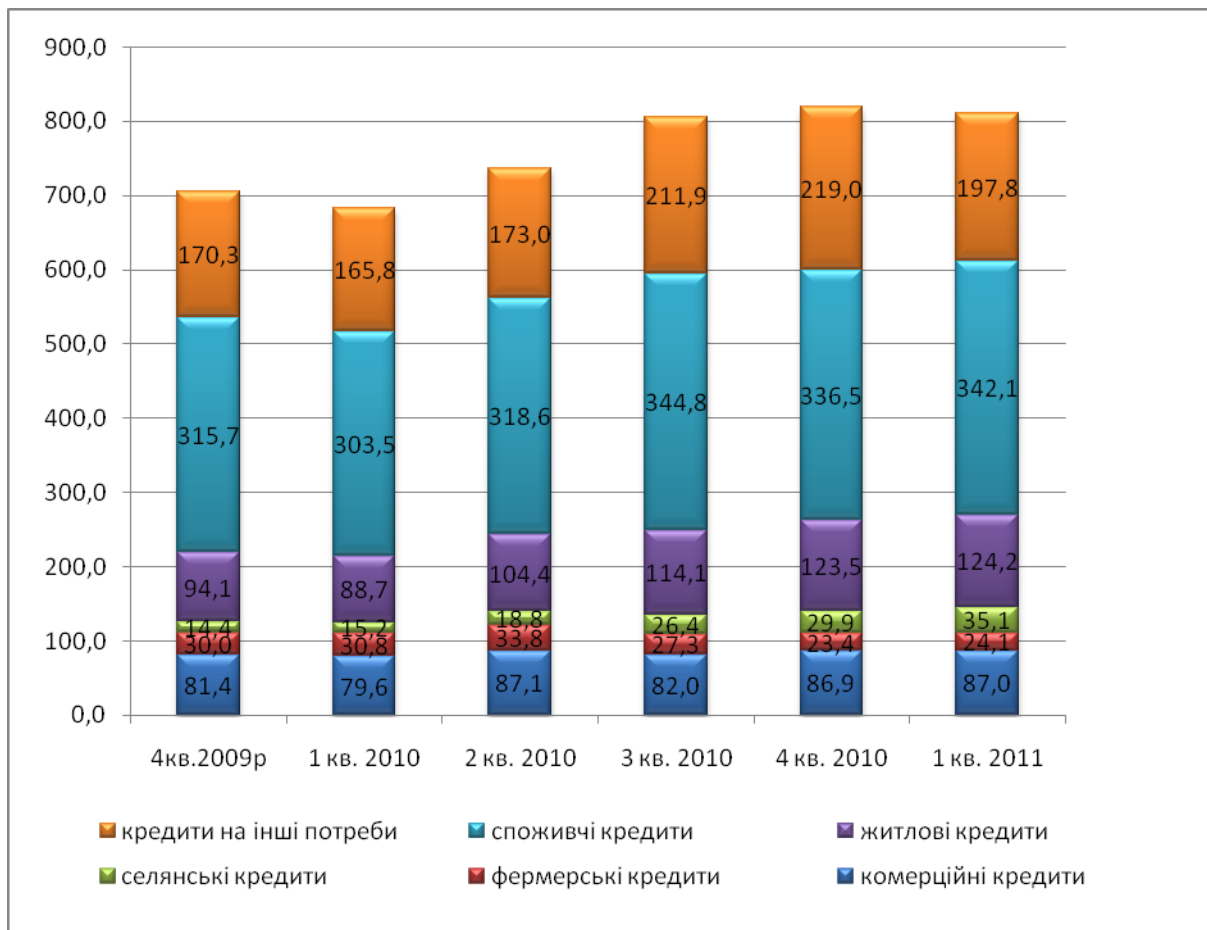


Рис. 3. Структура загального кредитного портфеля КС, млн.грн. (станом на кінець періоду)

Загалом збільшення кредитного портфеля кредитних спілок є досить позитивним явищем, однак слід звернути увагу на той факт, що в загальному кредитному портфелі КС прострочені та неповернені кредити складають досить значний відсоток, а саме 19,8 % кредитного портфеля. При цьому за I кв. 2011 року сума прострочених і неповернених кредитів у КС зменшилася на 0,2 % і склала 160,5 млн грн (таблиця 1). Наведені нижче

рисунки 4 і 5 характеризують структуру прострочених кредитів за рівнем простроченості станом на кінець I кв. 2011 року та дають уявлення про динаміку зміни вартості кредитного портфеля й обсягу прострочених і неповернених кредитів за шість останніх кварталів.

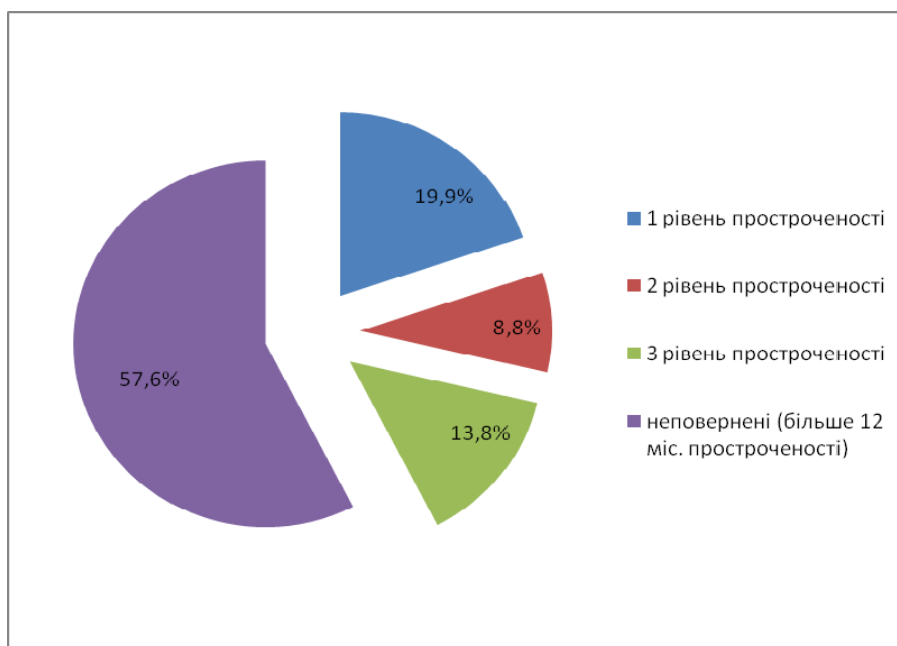


Рис.4. Структура сукупного портфеля прострочених кредитів КС станом на 31.03.2011

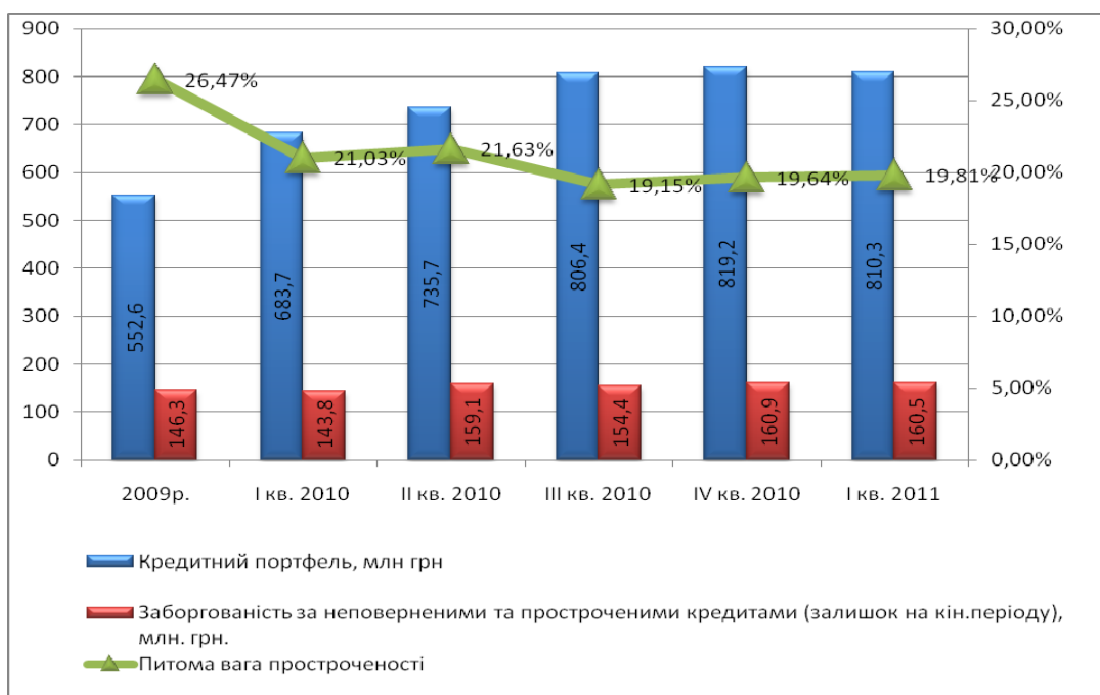


Рис.5. Динаміка зміни вартості сукупного кредитного портфеля КС та питомої ваги заборгованості за неповернутими та простроченими кредитами.

Сума прострочених кредитів за рівнями простроченості (млн грн)

Рівні простроченості за кредитами у кредитному портфелі	I кв. 2010	II кв. 2010	III кв. 2010	IV кв. 2010	I кв. 2011	Динаміка I кв. 2011/I кв. 2010
1 рівень	35,20	44,90	31,60	32,20	31,90	-9,38
2 рівень	17,40	17,40	19,60	15,50	14,10	-18,97
3 рівень	27,90	25,10	22,50	20,90	22,20	-20,4
Неповернені (більше 12 міс. простроченості)	63,30	71,80	80,80	92,30	92,40	45,97

У структурі прострочених кредитів продовжують переважати кредити з терміном простроченості понад 12 місяців. При цьому їх питома вага в загальному кредитному портфелі постійно збільшується, що вимагає від кредитних спілок додаткових витрат на формування резерву забезпечення покриття втрат від неповернутих кредитів.

Аналіз наведеної в таблицях 1 і 2 та рисунках 4 і 5 інформації щодо прострочених і неповернених кредитів свідчить, що в загальному кредитному портфелі КС питома вага цих кредитів складає 19,8 %, тоді як у загальному кредитному портфелі всіх кредитних спілок України цей показник складає 27,2 %.

Однак, слід наголосити на негативній тенденції щодо прострочених і неповернених кредитів. І хоча їх сума за I кв. 2011 року трохи зменшилася (на 0,2 %), однак у порівнянні з аналогічним періодом 2010 року — зросла на 11,6 %. Крім того, у 52 КС питома вага простроченості в кредитному портфелі вища, ніж 19,8 % (середня по усіх членах ВАКС). У той же час 44 КС мають питому вагу простроченості меншу, ніж 10 %. При цьому співвідношення загальної суми прострочених і неповернених кредитів до власного капіталу КС за період з 31.12.2009 до 31.03.2011 року зменшилося з 87,6 % до 74,6 %.

Слід зауважити, що 21 КС станом на 31.03.2011 року мала недеформований РЗПВ. При цьому сума недоформування складає в КС від 11 тис. до 4,3 млн грн.

У 2010 році спостерігалось зростання ділової активності частинів КС, що підтверджувалося поступовим зростанням, починаючи з II кв. 2010 року, доходів кредитних спілок після стрімкого їх скорочення в I кв. 2010 року. При цьому темпи падіння цього показника в I кв. 2011 року на відміну від аналогічного періоду в 2010 році, склали лише 10 % (у I кв. 2010 року доходи КС зменшилися на 39,6 % порівняно з попереднім кварталом). При цьому можна констатувати, що в I кв. 2011 року КС отримали дохід у сумі 76,9 млн грн, що на 19,2 % більше, ніж у I кв. 2010 року.

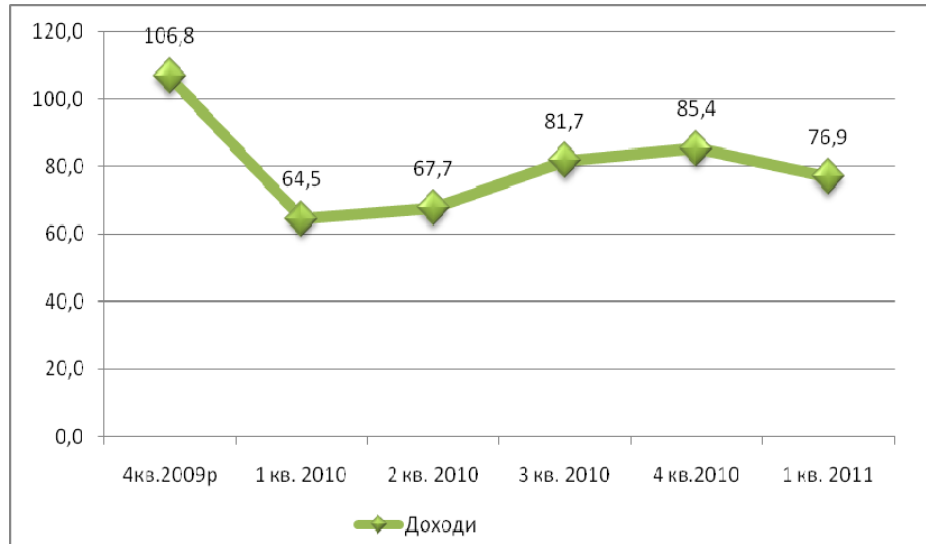


Рис. 6. Динаміка зміни доходів кредитних спілок-членів ВАКС у 2010 році (млн грн — за період)

Підсумовуючи вищевикладене, слід зауважити, що, починаючи з IV кв. 2009 року спостерігаються позитивні тенденції в діяльності КС. Не дивлячись на зменшення кількості членів кредитних спілок, загальний розмір депозитного та кредитного портфелів збільшився. Наявна чітка тенденція зростання активів і капіталу КС. Поступово зростає питома вага КС на ринку кредитної кооперації України й по деяким показникам (сума залучених внесків (вкладів) членів кредитної спілки на депозитні рахунки, кількість вкладників, кількість позичальників) наближується до 50 %.

*** Підготовлено на підставі звітних даних членів ВАКС і даних, оприлюднених на офіційному веб-сайті Держфінпослуг.**

Таблиця 1

Динаміка основних показників кредитних спілок-членів ВАКС за період з I кв. 2009 до I кв. 2011 року

Показники станом на кінець періоду(*) або за період(**)	Період					Темпи приросту I кв 2011/I кв 2010, %
	I кв. 2010	II кв. 2010	III кв. 2010	IV кв. 2010	I кв. 2011	
Кількість кредитних спілок-членів ВАКС (*)	151	151	151	151	155	2,6
Кількість фізичних осіб, що є членами КС, тис. осіб(*)	723,4	602,4	629,8	627,7	639,3	-11,6
Кількість вкладників КС, тис. осіб (*)	31,4	33,7	35,3	31,1	30,2	-0,96
Кількість позичальників КС, тис. осіб (*)	149,8	151,3	154,7	155,3	155,9	4,1
Загальні активи КС, млн грн (*):	764,7	808,1	861,1	874,9	894,5	16,97
Капітал КС, млн грн	175,4	188,6	199,9	198,4	214,8	22,4
Загальні доходи КС, млн грн (**)	64,5	67,6	81,7	85,3	78,0	20,9
Загальні витрати КС, млн грн (**):	56,5	62,5	85	87,9	64,5	14,2
Кредитний оборот у КС, млн грн (**)	171,9	237,6	308,5	282	221,4	28,8
Кількість кредитів, наданих КС, тис. од.(**)	31,8	42,3	51,3	46,1	36,1	13,5
Загальний обсяг кредитного портфеля, млн грн (*)	683,7	735,7	806,4	819,2	810,3	18,5
Загальна кількість кредитних договорів у портфелі КС, тис. од. (*)	152,7	154,4	161,9	159,4	160,3	4,98
Загальний обсяг заборгованості за неповерненими та простроченими кредитами, млн грн (*)	143,8	159,1	154,4	160,9	160,5	13,2
Кількість кредитних договорів, за якими є неповернення та прострочення строків, тис. од. (*)	27,1	28,8	29,8	27,9	28,2	4,1
Загальна вартість внесків членів КС на депозитні рахунки, млн грн (*)	539,7	564,9	594,4	611,9	617,7	14,4

*Підготовлено на підставі звітних даних членів ВАКС та даних, оприлюднених Держфінпослуг на своєму офіційному веб-сайті.

Таблиця 3

Порівняння основних показників кредитних спілок за даними звітів за I кв. 2011 року

ПОКАЗНИКИ	Загалом по усіх кредитних спілках, внесених до Державного реєстру			Кредитних спілок, які є членами ВАКС			Питома вага ВАКС/України	
	1 кв. 2010	1 кв. 2011	Темпи приросту кв.2011/1 кв.2010	1 кв. 2010	1 кв. 2011	Темпи приросту кв.201 1/1 кв.2010	1 кв.2010	1 кв.2011
<i>Показники станом на кінець періоду</i>								
Кількість зареєстрованих КС	728	652	-10,4	151	155	2,6	20,7	23,8
Кількість членів КС (тис. осіб)	1 565,1	1522,4	-2,7	723,4	639,2	-11,6	46,2	42,0
Кількість членів КС, які мають внески на депозитних рахунках (тис. осіб)	84,0	61,2	-27,1	31,4	30,2	-3,8	37,4	49,3
Кількість членів КС, які мають діючі кредитні договори (тис. осіб)	351,1	322,1	-8,3	149,8	155,9	4,1	42,7	48,4
Загальні активи (млн грн)	2 992,2	2'760,4	-7,7	764,7	894,5	16,9	25,6	32,4
Кредитний портфель КС (млн грн)	2 817,2	2'654,5	-5,8	683,7	810,3	18,5	24,3	30,5
Заборгованість за простроченими та неповернутими кредитами, млн грн	-	722,4	-	143,8	162,8	13,2	-	22,2
Сума внесків членів КС на депозитні рахунки (млн грн)	1 936,2	1 468,5	-24,2	539,7	617,6	14,4	27,9	42,0
Капітал (млн грн)	651,2	938,2	44,1	175,4	214,7	22,4	26,9	22,9
<i>Показники за період</i>								
Кількість кредитів, наданих членам КС (за період), одиниць	-	64, 864	-	31,8	36,1	13,5		55,7
Обсяг кредитів, наданих членам КС, млн грн	-	574,8	-	171,9	221,4	28,8		38,5
Внески членів КС на депозитні рахунки (за період), млн грн	-	406,3	-	-	268,5	-		66,1

***Підготовлено на підставі звітних даних членів ВАКС і даних, оприлюднених Держфінпослуг на своєму офіційному веб-сайті.**

Всеукраїнська асоціація кредитних спілок за допомоги в підготовці цього аналітичного огляду висловлює подяку Ірині Сітніковій, фінансовому аналітику Об'єднання кредитних спілок «Програма захисту вкладів».